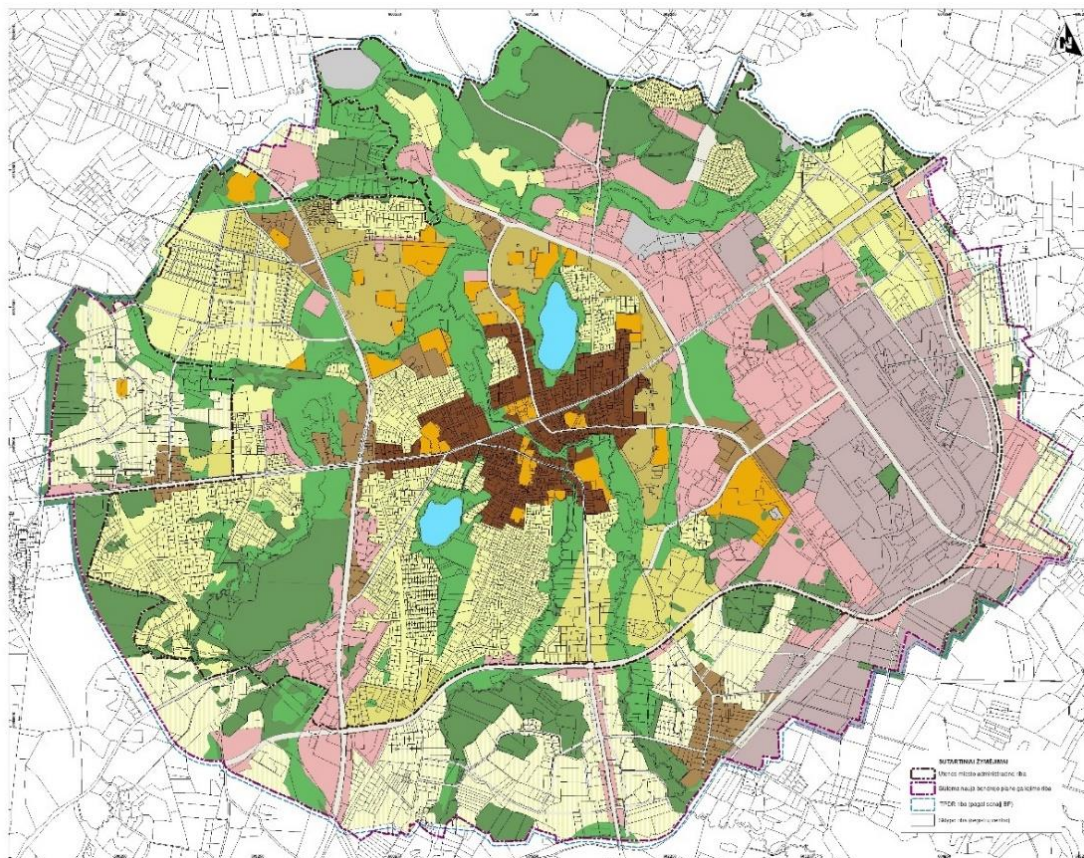


# VIETOS PLĖTROS STRATEGIJOS ĮGYVENDINIMO TERITORIJA IR GYVENTOJŲ, KURIEMS TAIKOMA VIETOS PLĖTROS STRATEGIJA, APIBRĖŽTIS

## 1.1. TERITORIJA

Vietos plėtros strategija bus įgyvendinama Utenos mieste, kuris yra vienas seniausių Lietuvos miestų (Utenos vardas istorijos šaltiniuose pirmą kartą paminėtas 1261 m.) ir vienas iš didžiausių Utenos regiono miestų. Utenos rajonas ribojasi su tame pačiame regione esančiais Anykščių, Ignalinos, Molėtų, Zarasų rajonais, Vilniaus apskrčiai priklausančiu Švenčionių rajonu ir Panevėžio apskrityje esančiu Rokiškio rajonu. Utenos miestas – rajono savivaldybės administracinis centras. Bendras miesto (tikslinės teritorijos) plotas – 2 245,5 ha (buvo 1 528 ha), (Lietuvos Respublikos Vyriausybės 2015 m. kovo 13 d. nutarimas Nr. 242 „Dėl Utenos miesto teritorijos ribų pakeitimo“). Plotas padidėjo dėl miesto teritorijų plėtros, kai buvo praplėstos miesto teritorijos ribos. Utenos miesto teritoriją administruoja Utenos miesto seniūnija, kurą sudaro 10 seniūnaitijų.

*1 pav. Utenos miesto (tikslinės teritorijos) žemėlapis*



*Šaltinis: Utenos rajono savivaldybės administracija*

## 1.2. GYVENTOJAI

Utenos rajono savivaldybėje, pagal oficialiosios statistikos portalo duomenis 2022 m. gyveno 37 266 tūkst. asmenys. Tai beveik trečdalis (29,66 proc.) – Utenos regiono gyventojų (125 644 tūkst.). Daugiau kaip 25 tūkst. gyventojų gyvena Utenos mieste ir apie 12 tūkst. kaimo teritorijoje. Iš pateiktų duomenų matyti, kad didžioji dalis gyventojų koncentruojasi mieste.

Siekiant įvertinti realų tikslinės teritorijos gyventojų skaičiaus pokytį, verta paanalizuoti pastarųjų 10 m. oficialiosios statistikos portalo pateiktus statistinius duomenis (*žr. 3 lentelė, 2 priedas*) iš kurių matyti, kad gyventojų skaičius tiek Lietuvoje, tiek ir Utenos mieste bei rajone per šį laikotarpį turėjo tendenciją mažėti. Bendrai šalyje miesto gyventojų skaičius sumažėjo apie 3,81 proc., Utenos rajone 10,74 proc., Utenos mieste 10,03 proc. Gyventojų skaičiaus mažėjimą tiek rajone, tiek ir mieste per 10 m. laikotarpį lėmė labai didelė emigracija, neigiama natūrali gyventojų kaita, sulėtėjęs miesto ir rajono vystymosi potencialas. Toliau strategijoje, pagal pateiktas rekomendacijas, vietos plėtros teritorijos pokyčiams įvertinti analizuojamas 5 metų laikotarpis (nesant šio laikotarpio duomenų, vadovaujamosi kita, viešai prieinama informacija).

Daugelis šalyje vyraujančių socialinių problemų tiesiogiai palietė ir Utenos miestą: socialinė diferenciacija, mažėjantis gyventojų skaičius, nedarbas, emigracija, skurdas, socialinė atskirtis, senstanti visuomenė, mažėjantis gimstamumas ir t.t.

UMVVG rengiama strategija yra orientuota į **socialiai pažeidžiamus, socialinę riziką (atskirtį) patiriančius asmenis:**

- **socialinės rizikos šeimos ir jų vaikai bei kiti nepalankias sąlygas turintys asmenys** – strategijoje identifikuojamos socialinės atskirties grupės, kurių atskirtis mažinama per kompleksines prevencines pagalbos bei socialinių įgūdžių stiprinimo, savipagalbos ir užimtumo veiklas bei iniciatyvas;
- **nepalankias sąlygas turintys vaikai, mokiniai, ikimokyklinio ir priešmokyklinio amžiaus vaikai** – tikslinė grupė, kurios atskirtis mažinama per sociokultūrinės ir motyvacinės veiklas į jas aktyviai įtraukant vietos bendruomenes;
- **neįgalieji, senjorai bei vieniši asmenys** – strategijos tikslinė grupė, kurios tiek socialinė, tiek sociokultūrinė integracija prisidės prie šių asmenų gyvenimo kokybės gerinimo ir socialinės atskirties mažinimo jų gyvenamojoje teritorijoje;
- **mažiau galimybių turintį jaunimas** – nedirbantys, nesimokantys, stokoiantys socialinių įgūdžių bei patiriantys socialinę atskirtį jauni asmenys. Tikslinė grupė strategijoje identifikuojama per vykdomą prevencinį socialinės atskirties mažinimą, per motyvacijas mokymuisi, integraciją ir darbo praktinių įgūdžių stiprinimą;
- **bedarbiai, ilgalaikiai bedarbiai ir kiti ekonomiškai neaktyvūs asmenys** – strategijoje identifikuojama grupė, kurios socialinės atskirties integracija galima per įsidarbinimo, verslumo įgūdžių stiprinimą bei savarankiškos veiklos vykdymą;
- **jauno verslo atstovai, socialinio verslo vystytojai ar kūrėjai** – fiziniai ar juridiniai asmenys planuojantys pradėti socialinį verslą, skirtą kurti paslaugas ar darbo vietas sunkiau integruojamoms bendruomenės gyventojų grupėms.

Strategijos įgyvendinimo metu, visoms tikslinėms grupėms bus užtikrintos HP asmenų teisės nepažeidžiant Europos Sąjungos pagrindinių teisių chartijos reikalavimų.

Siekiant užtikrinti sėkmingą socialinės atskirties mažinimą kartu su tikslinėmis grupėmis į veiklas bus siekiama įtraukti ir kitus bendruomenės narius, tokiu būdu mažinant tikslinių grupių stigmatizavimą ir sudarant galimybę asmenims iš tikslinių grupių užmegzti artimesnius, draugiškus ryšius su bendruomenės nariais, kurie nėra tikslinės grupės asmenys.